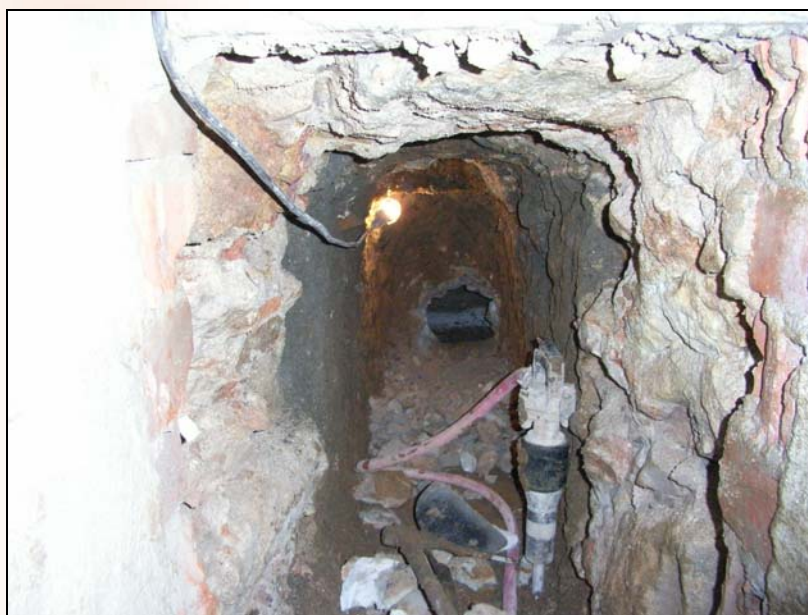


## MEMÒRIA CIENTÍFICA

### INTERVENCIÓ ARQUEOLÒGICA AL CARRER MARQUÈS DE BARBERÀ, 27 BARCELONA, EL BARCELONÈS

DEL 30 D'OCTUBRE AL 3 DE NOVEMBRE DE 2006



**CODI M.H.C.B.: 144/06**

**AUTORA**

Estibaliz Monguiló Cortés

**LLOC I DATA**

Mataró, 7 de novembre de 2006

**DADES GENERALS**

<b>LLOC DE LA INTERVENCIÓ</b>	Marquès de Barberà, 27
<b>POBLACIÓ, COMARCA</b>	Barcelona, el Barcelonès
<b>CODI DEL M.H.C.B.</b>	144/06
<b>PROMOCIÓ</b>	Torres Colomer, S.L.
<b>EXECUCIÓ OBRA</b>	Subsòl, Ajuntament de Barcelona
<b>EXECUCIÓ INTERVENCIÓ</b>	Actium Patrimoni Cultural, S.L.
<b>DIRECCIÓ TÈCNICA</b>	Estibaliz Monguiló Cortés
<b>TIPUS D'INTERVENCIÓ</b>	Preventiva
<b>ACTIVITAT AUTORITZADA</b>	Seguiment d'obra i excavació arqueològica
<b>DATES D'EXECUCIÓ</b>	30 d'octubre – 3 de novembre de 2006
<b>DATES AUTORITZADES</b>	30 d'octubre – 12 de novembre de 2006
<b>COORDENADES U.T.M</b>	X= 430861 / Y= 4581274 / Z= 5.8



## **PARAULES CLAU**

Control obra | rases de serveis

## **RESUM**

L' empresa constructora Torres Colomer, S.L., amb motiu de la connexió de llum de l'edifici situat al número 27 del carrer Marquès de Barberà , va minar una rasa de 2,80 m de llargada des de l'esmentat carrer fins a l'interior de la finca, que es troba en una zona d'interès arqueològic i alt valor històric. Per aquesta raó s'ha dut a terme un control arqueològic.



## CONTINGUTS

1.	INTRODUCCIÓ .....	5
2.	SITUACIÓ, MARC GEOGRÀFIC I GEOLÒGIC .....	5
3.	ANTECEDENTS .....	6
3.1.	NOTÍCIES HISTÒRIQUES.....	6
3.2.	ANTECEDENTS ARQUEOLÒGICS.....	6
4.	MOTIVACIÓ .....	7
5.	METODOLOGIA .....	7
6.	TREBALLS REALITZATS .....	8
7.	RESULTATS DE LA INTERVENCIÓ .....	8
8.	CONCLUSIONS.....	9
9.	BIBLIOGRAFIA .....	10
	ANNEX 1: DOCUMENTACIÓ FOTOGRÀFICA	
	ANNEX 2: DOCUMENTACIÓ PLANIMÈTRICA	
	ANNEX 3: INVENTARI DE MATERIALS	
	ANNEX 4: UNITATS ESTRATIGRÀFIQUES	



## 1. INTRODUCCIÓ

Aquesta intervenció arqueològica està motivada per una obra per a la connexió de llum de l'edifici situat al carrer Marquès de Barberà, núm. 27.

Referent a aquest projecte, l'empresa Torres Colomer, S.L. va minar una rasa de canalització per a la connexió de cables de la llum. El seguiment de l'obra s'ha realitzat amb la supervisió del Museu d'Història de la Ciutat ( Institut de Cultura de Barcelona), essent l'empresa d'arqueologia Actium Patrimoni Cultural, S.L. l'encarregada de seleccionar l'arqueòloga directora, Estibaliz Monguiló Cortés, així com de proporcionar el material necessari per dur a terme la intervenció. El treball es realitzà entre els dies 30 d'octubre i 12 de novembre de 2006.

L'objectiu d'aquesta intervenció arqueològica era el de cercar els possibles elements arqueològics que es trobessin a l'àrea afectada per la rasa, atès que és una zona d'interès arqueològic i alt valor històric.

## 2. SITUACIÓ, MARC GEOGRÀFIC I GEOLÒGIC

La intervenció arqueològica s'ha realitzat al carrer Marquès de Barberà, 27, en el barri del Raval, dins del districte de Ciutat Vella, zona qualificada d'interès arqueològic i històric.

Aquesta intervenció s'ha dut a terme en una àrea limítrofa entre el que es coneix com el Pla de Barcelona i l'antiga línia costanera.

El Pla és la gran unitat morfològica que, juntament amb la Serralada de Collserola, conforma la comarca del Barcelonès. Comprès entre els rius Llobregat i Besòs, està obert al mar i limitat per la Serralada de Collserola i per la falla que segueix, ran de mar, des del Garraf i el turó de Montjuïc fins el turó de Montgat, més enllà del Besòs.

La falla originada al moment de la fractura del massís Catalano – Balear, dibuixà el que, a grans trets, havia de ser la costa catalana. Per això, el pla inclinat de peu de Collserola és de basament paleozoic i d'estructura tabular, havent estat afectada per tots els moviments orogènics alpins.

En el miocè i el pliocè damunt el sòcol paleozoic se sedimentaren dipòsits marins, que en plegar-se van originar el seguit de petits turons existents en el Pla; d'aquests Montjuïc (173 m) és el més elevat i el *Mons Taber* (17 m) un dels de menor alçada. A més dels esmentats, altres turons ressegueixen aquesta falla, com el Turó de les Falzies, el de la Bóta, el Molinar, la Punta del Convent, etc (Morán *et alii* 1982: 14-15).



Finalment, el Pla de Barcelona, i en especial el sector del pla baix<sup>1</sup>, va anar sedimentant materials al·luvials aportats per rieres, torrents i aigües d'escorrentiu.

En definitiva, podem dir que aquest indret, on s'han realitzat la intervenció, s'assenta sobre una plana quaternària.

Coordenades UTM: X= 430861 / Y= 4581274 / Z= 5.8

### 3. ANTECEDENTS

#### 3.1. NOTÍCIES HISTÒRIQUES

Quant a les notícies històriques referents aquesta zona, hi ha referència en el cadastre municipal de l'aprovació per part de l'Ajuntament el 19 d'agost de 1791 de la urbanització dels carrers de Sant Ramon, Marquès de Barberà i Santa Magdalena. Aquesta urbanització es dugué a terme arran del projecte presentat per Josep Esteve Galceran de Pinós i de Sureda, marquès de Barberà del Vallès, castlà d'Arraona.

#### 3.2. ANTECEDENTS ARQUEOLÒGICS

Diverses intervencions arqueològiques prèvies a la que presentem han donat resultats que aporten la base del coneixement arqueològic de l'indret:

Al carrer Sant Pau, núm. 51, l'any 1998 el control d'obra d'una fossa d'ascensor va permetre la documentació de diverses clavegueres del moment de construcció de l'edifici actual, datat vers la segona meitat del segle XIX, i nivells associats a camps de conreu, possiblement existents fins al segle XVIII.

Al carrer Sant Pau, núm. 82, l'any 1998 s'efectuaren dos sondejos que van testimoniar un nivell amb ceràmica moderna de la primera meitat del segle XVIII i una possible llar prehistòrica amb materials possiblement del Bronze Antic. Posteriorment, el mateix any, nous sondejos van confirmar els resultats anteriors, localitzant materials prehistòrics a una profunditat d'entre 2,5 i 3,5 m.

En el xamfrà entre els carrers de Sant Pau i Carretes, un sondeig realitzat l'any 2000 va permetre documentar-hi un sector de la necròpolis romana de l'entorn de l'església de Sant Pau. Hi destaca principalment una estructura funerària formada per una "llosa" d'*opus signinum* que cobria una inhumació en teula a doble vessant.

---

<sup>1</sup> La falla, des de Collserola, va baixant suaument i regular fins que en el punt de contacte entre Ciutat Vella i l'Eixample es produeix una solució de continuïtat amb la presència d'un salt de 20 m, encara recognoscible en la topografia urbana: baixades en els carrers de Jonqueres, la Via Laietana i els carrers de les Moles, d'Astruc, de Jovellanos,... En aquest salt s'hi recolzaren part de les muralles medievals i s'hi instal·laren molins que aprofitaven el sallent.



L'estructura es data d'entre finals del segle V i inicis del segle VI. Els estrats romans es localitzaven a 1,20 m de fondària.

Entre els carrers Sant Rafael, Robadors, Sadurn i Rambla del Raval, les diverses rases efectuades van permetre documentar principalment diverses estructures d'època moderna i contemporània, si bé destaca un estrat amb materials prehistòrics.

L'abril de 2004, es dugué a terme una prospecció entre els carrers Espalter, núm. 1b-11, Sant Pau, núm. 66, Sant Josep Oriol, núm. 7-11 i Plaça de Salvador Seguí, núm. 1-9. En aquesta intervenció es localitzaren nombroses estructures d'època moderna i contemporània. Les de major importància, però, responien a construccions relacionades amb l'activitat agrícola, algunes testimoni de les necessitats hidràuliques del moment.

La darrera intervenció a la zona es realitzà al juny de 2005, al carrer Marquès de Barberà, núm. 27. En aquesta intervenció es van localitzar restes que van des de l'època contemporània fins a la prehistòria.

#### **4. MOTIVACIÓ**

Aquesta intervenció arqueològica està motivada per la realització, per part de la empresa Torres Colomer, S.L., d'una rasa per a la connexió de llum d'un edifici. Aquest treball ha estat realitzat per una brigada de subsòl de l'Ajuntament de Barcelona.

El seguiment està justificat per la intervenció realitzada al mateix número 27 del carrer Marquès de Barberà, abans esmentada, per la proximitat de l'edifici de les Drassanes, de la part de la muralla que tancava per aquesta banda i del convent de Santa Mònica, així com per les restes arqueològiques prehistòriques de Sant Pau del Camp i de la vil·la i la necròpolis romana d'aquesta zona i pel fet mateix de trobar-se dins del barri del Raval, urbanitzat des d'època medieval.

La intervenció arqueològica s'ha portat a terme atenent la Llei 9/1993 de setembre del Patrimoni Cultural Català (DOGC 1807 de l'11 d'octubre de 1993) i el Decret 78/2002 de 5 de març del Reglament de protecció del patrimoni arqueològic i paleontològic (DOGC 3594 de 13 de març de 2002). L'empresa Actium Patrimoni Cultural, S.L. s'ha responsabilitzat del control i excavació arqueològics.

#### **5. METODOLOGIA**

##### **REGISTRE ESTRATIGRÀFIC**

La metodologia utilitzada per aquesta intervenció es basa en el mètode de registre Harris / Carandini, que consisteix en el registre objectiu i en la documentació exhaustiva de restes i estrats, utilitzant per això un model de fitxes específiques (fitxes d'unitat estratigràfica).



### **TOPOGRAFIA I PLANIMETRIA**

Les rases s'han vinculat geogràficament amb les coordenades UTM, per tal de documentar i facilitar la interpretació de la seqüència estratigràfica. La topografia i la planimetria han estat tractats informàticament amb AutoCAD 2005.

### **DOCUMENTACIÓ FOTOGRÀFICA**

Per tal de deixar una constància visual dels treballs realitzats, així com de les restes aparegudes, s'ha realitzat un registre fotogràfic exhaustiu, utilitzant-se el format digital.

## **6. TREBALLS REALITZATS**

La intervenció arqueològica ha consistit en el seguiment dels treballs realitzats per la empresa constructora, la documentació de les estructures i de l'estratigrafia del subsòl i la situació topogràfica de la rasa.

La rasa té una llargada de 2,80 m i una orientació NW-SE. No havia de baixar fins a una profunditat de 2 m, però atès que el carrer estava ple de serveix (veure foto 1) es va haver de minar la rasa des d'una arqueta, que tocava a la façana, situada dins del edifici. La brigada va perforar l'arqueta i la façana (fent un forat de 0,50 m d'amplada per 0,90 m d'alçada) per tal de poder minar la terra i arribar fins la claveguera que transcorre pel carrer i així poder fer la connexió (veure foto 4). Quant a l'estrat excavat (UE 4), es tracta probablement d'un sediment barrejat.

La intervenció arqueològica preventiva va començar el dia 30 d'octubre de 2006, a la vegada que s'iniciaren els treballs, i es perllongà fins el dia 3 de novembre.

## **7. RESULTATS DE LA INTERVENCIÓ**

Els resultats de la intervenció arqueològica al carrer Marquès de Barberà, núm. 27 no han permès documentar estructures de tipus arqueològic. Han aparegut, però, en el sediment de la UE 4 dues ceràmiques (una de verd i manganès i una de reflex metàl·lic) i una moneda.





## 8. CONCLUSIONS

La intervenció arqueològica realitzada al carrer Marquès de Barberà 27, tenia com a finalitat la localització i documentació de possibles restes arqueològiques que podien aparèixer durant les obres de connexió de llum del edifici.

La rasa efectuada no ha permès localitzar cap estructura. Tot i així, s'hi ha localitzat dues ceràmiques (una de verd i manganès i una altra de reflex metàl·lic) i una moneda, en un estrat (UE 4), que probablement havia estat remogut en època contemporània.

Estibaliz Monguiló Cortés

Mataró, 7 de novembre de 2006



## 9. BIBLIOGRAFIA

ARTIGUES, Pere Lluís (Inèdit): Memòria del seguiment arqueològic del carrer Sant Pau, 51. Octubre de 1998. Generalitat de Catalunya. 1998.

BANKS, Philip (1992): *Barcelona i el Barcelonès. De la Prehistòria a la fi de l'època romana*. A Catalunya Romànica XX. Barcelonès, Baix Llobregat i Maresme. Ed. Enciclopèdia Catalana, Barcelona.

CANTOS, José A.; CASTEJÓN, Pol; FRUTOS, Judith (Inèdit): Memòria de les prospeccions arqueològiques al solar delimitat pels carrers Sant Rafael, Robadors, Sadurní i Rambla del Raval. Barcelona. 1ª fase: maig-juliol de 2002. 2ª fase: Novembre – Desembre de 2003. Generalitat de Catalunya. 2000.

CARRETERO, Mª del Mar (Inèdit): Memòria científica del seguiment arqueològic al carrer de l'Om. Barcelona. Setembre - Octubre 2002. Museu d'Història de la Ciutat. Barcelona. 2004

CRUELLES, Josep (Inèdit): Informe preliminar de la intervenció arqueològica al carrer Marquès de Barberà, 27. Barcelona, juny del 2005.. Museu d'Història de la Ciutat. Barcelona 2005.

DURAN I SANPERE, Agustí (1979): *Barcelona i la seva història*. Vol. I. Barcelona.

FÀBREGAS, Marta: Memòria tècnica de l'excavació d'urgència realitzada al carrer Carretes, cantonada amb el carrer Sant Pau. Barcelona, 2000. Inèdit. Museu d'Història de la Ciutat.

FONT, Josep (Inèdit): Memòria de la intervenció arqueològica als carrers Espalter, 1b-11/ Sant Pau, 66 /Sant Josep Oriol, 7-11/ Plaça Salvador Seguí, 1-9. Barcelona. Abril 2004. Museu d'Història de la Ciutat de Barcelona. 2004.

PALET I MARTINEZ, Josep Maria (1994): Estudi territorial del Pla de Barcelona. Estructuració i evolució del territori entre l'època íbero-romana i l'altmedieval: segles II-I aC a X-XI dC. Centre d'Arqueologia de la Ciutat, Institut de Cultura, Barcelona.

PUIG, Ferran. *et alii* (1993): *El jaciment prehistòric de Sant Pau del Camp*. Servei d'Arqueologia de la Ciutat. Ajuntament de Barcelona.

SOBREQUÉS, Jaume (Dir.) (1991): *Història de Barcelona*. Enciclopèdia Catalana.



**ANNEX 1: DOCUMENTACIÓ FOTOGRÀFICA**





FOTO 1. Cala al carrer amb els serveis documentats.

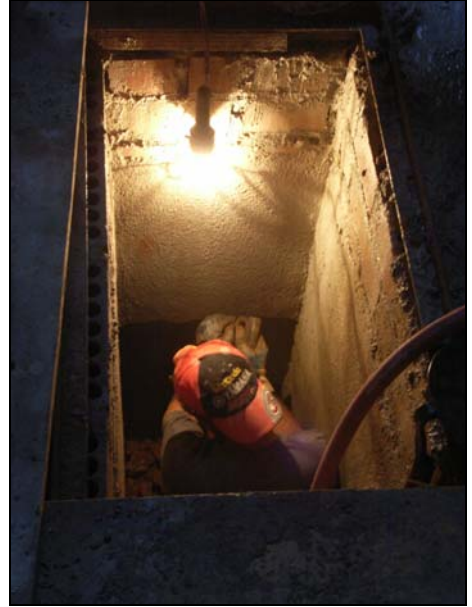


FOTO 2. Obertura de l'arqueta dins l'edifici.



FOTO 3. Arqueta oberta



FOTO 4. Rasa oberta



**ANNEX 2: DOCUMENTACIÓ PLANIMÈTRICA**



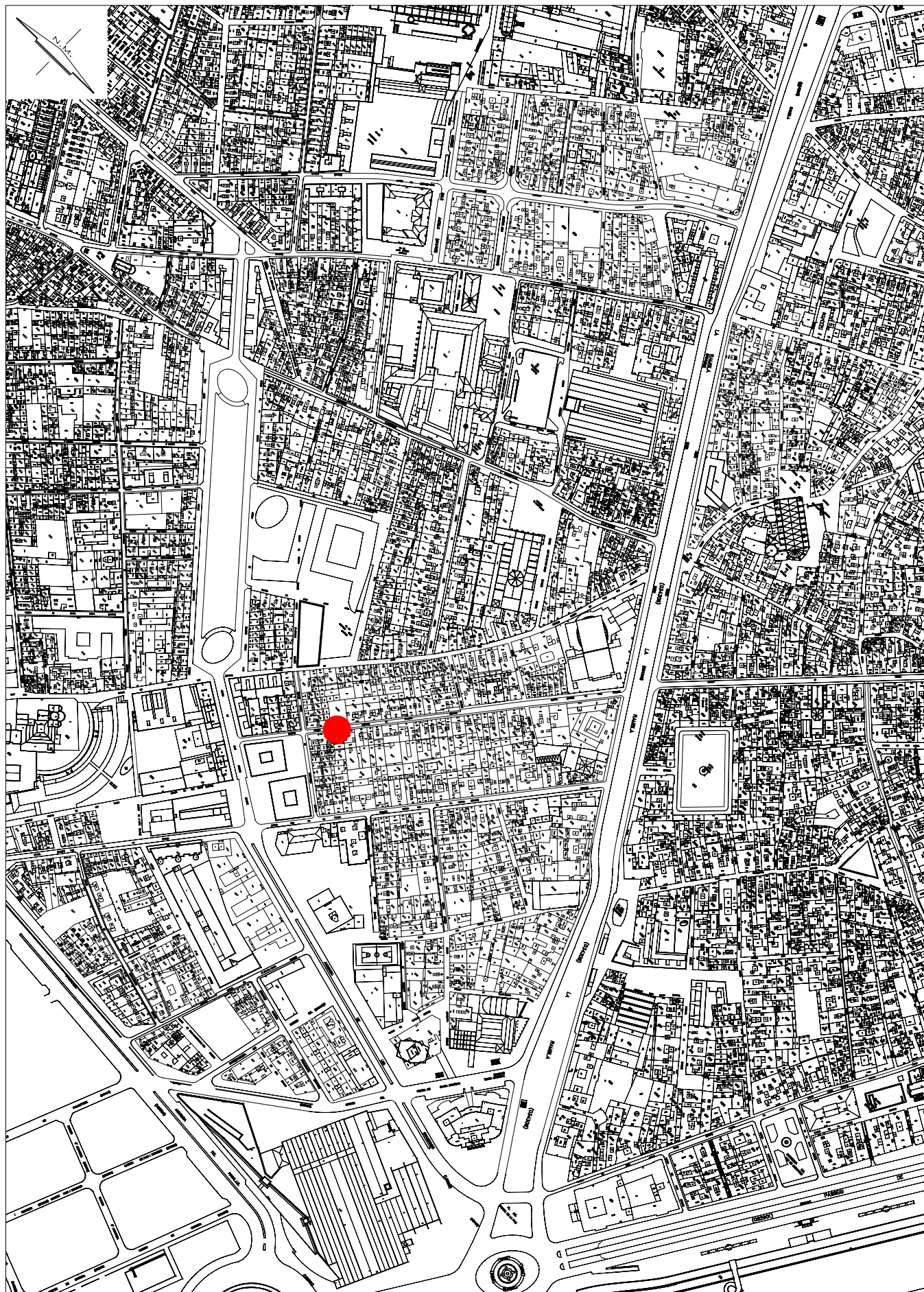


Escala 1:50.000

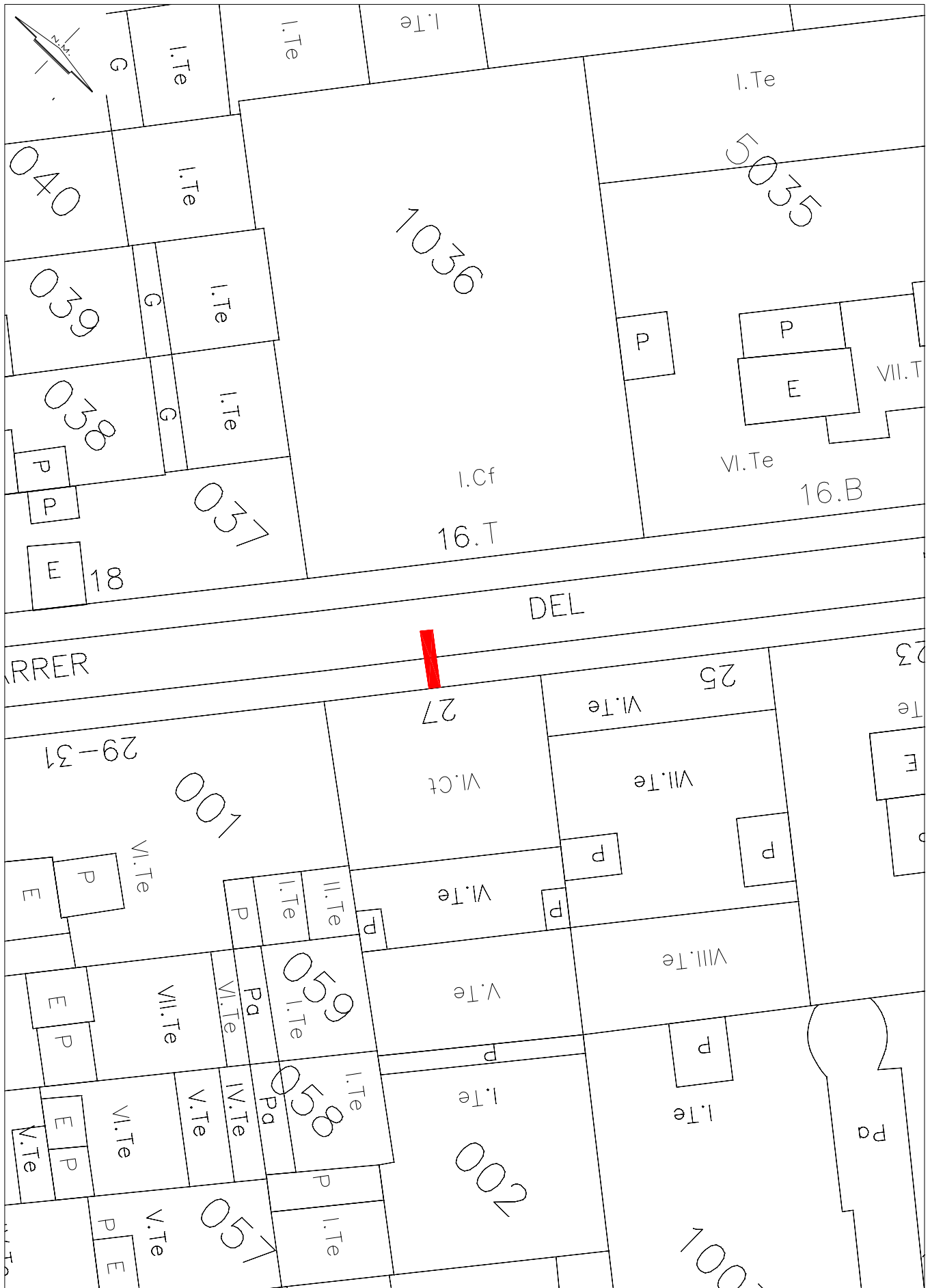


PLÀNOL 1: SITUACIÓ DE LA INTERVENCIÓ ARQUEOLÒGICA





PLÀNOL 2: SITUACIÓ DE LA INTERVENCIÓ ARQUEOLÒGICA  
MARQUÈS DE BARBERÀ, 27 · BARCELONA (CODI M.H.C.B. 144/06)



PLÀNOL 3: SITUACIÓ DE LA RASA

MARQUÈS DE BARBERÀ, 27 · BARCELONA (CODI M.H.C.B. 144/06)



**ANNEX 3: INVENTARI DE MATERIALS**



# INVENTARI DE MATERIALS:

Intervenció arqueològica al C.Marquès de Barberà, 17 · Barcelona Codi MHCB: 144/ 06

UE	Nº INV.	PRODUCCIÓ	FORMA	TIPOL.	INF.	VORES	BASES	NANSES	ALTRES	TÈCNICA	ACABAT INT.	ACABAT EXT.	Nº MINIM	Nº TIPOL.	CRONOLOGIA	OBSERVACIONS
4	144/06-4-1	20008	MON													
4	144/06-4-2	14252				1				TO					XIV - XV	
4	144/06-4-3	14201	ESC			1				TO					XVII	

20008: Coure, 14252: blanca-manganès verd i manganès, 14201: reflex metàl·lic producció catalana, MON: moneda, ESC: escudella, TO: torn

**ANNEX 4: UNITATS ESTRATIGRÀFIQUES**



Població/ Terme municipa			Àrea arqueològica/ Jaciment:		UE
BARCELONA		MARQUÈS DE BARBERÀ, 27		Codi	1
Zona/ àmbit	Sector	MHCB:144/ 06			Definició
		NEGATIVA: rasa			

Comp. geològica	Comp. orgànica	Comp. artificial
Posició	Dimensions	Orientació
Tamany	Consistència/ Compactaci	Color

	Màxim	Minim	Orientació penden
Cotes superiors		-	Potència

Igual a	En contacte
Cobreix	Cobert per
Farceix	Farcit per
Talla 2, 3, 4	Tallat per
Recolza	Se li recolza
Es lliura	Se li lliura

Observacions:

Interpretació:		
Datació	Contemp	Criteri datació

Foto/ Diapo	<input type="checkbox"/> Recull mostres	Tipus de mostra:

Població/ Terme municipa Àrea arqueològica/ Jaciment:

UE

BARCELONA

MARQUÈS DE BARBERÀ, 27

Codi

2

Zona/ àmbit

Sector

MHCB:144/ 06

Definició

ESTRUCTURA

Comp. geològica

Comp. orgànica

Comp. artificial

Posició

Dimensions

Orientació

Tamany

Consistència/ Compactaci

Color

Orientació penden

Màxim

Minim

Cotes superiors

-

Potència

Igual a

En contacte

Cobreix

Cobert per

Farceix

Farcit per

Talla

Tallat per 1

Recolza

Se li recolza

Es lliura

Se li lliura

Observacions:

Arqueta

Interpretació:

Datació

Contemp

Criteri datació

Foto/ Diapo

Recull mostres

Tipus de mostra:

Població/ Terme municipa Àrea arqueològica/ Jaciment:

UE

BARCELONA

MARQUÈS DE BARBERÀ, 27

Codi

3

Zona/ àmbit

Sector

MHCB:144/ 06

Definició

ESTRUCTURA: fonamentació

Comp. geològica

Comp. orgànica

Comp. artificial

Posició

Dimensions

Orientació

Tamany

Consistència/ Compactaci

Color

Orientació penden

Màxim

Minim

Cotes superiors

-

Potència

Igual a

En contacte

Cobreix

Cobert per

Farceix

Farcit per

Talla

Tallat per 1

Recolza

Se li recolza

Es lliura

Se li lliura

Observacions:

Fonamentació de la façana

Interpretació:

Datació

Criteri datació

Foto/ Diapo

Recull mostres

Tipus de mostra:

Població/ Terme municipa Àrea arqueològica/ Jaciment:

UE

BARCELONA

MARQUÈS DE BARBERÀ, 27

Codi

4

Zona/ àmbit

Sector

MHCB:144/ 06

Definició

ESTRAT

Comp. geològica

Comp. orgànica

Comp. artificial

ARGILA

Posició

Dimensions

Orientació

Tamany

Consistència/ Compactaci

Color

MARRO

Orientació penden

Màxim

Minim

Cotes superiors

-

Potència

Igual a

En contacte

Cobreix

Cobert per

Farceix

Farcit per

Talla

Tallat per 1

Recolza

Se li recolza

Es lliura

Se li lliura

Observacions:

Interpretació:

Datació Modern

Criteri datació

Foto/ Diapo

Recull mostres

Tipus de mostra: